

دمج التكنولوجيا في التعليم – تعليم 2.0
الصف الاول الثانوي
دليل المتدرب

Integration of Technology into Education – Education 2.0
First Grade Secondary
Trainee Guide



الحاسب اللوحي

The Tablet

Samsung Galaxy Tab A 2016 (10.1)

الفهرس Index

- محتوى الصندوق:5
- حالات سخونة الجهاز وحلول: -6
- عند زيادة سخونة الجهاز أثناء شحن البطارية6
- عند ارتفاع درجة حرارة الجهاز أثناء الاستخدام6
- أثناء قيامك بمتجوال7
- قيود الجهاز عند زيادة سخونته7
- احتياطات لبيئة التشغيل7
- مخطط الجهاز ووظائفه8
- تصميم الجهاز8
- المفاتيح10
- البطارية10
- شحن البطارية10
- تقليل استهلاك البطارية :10
- تمحيحات واحتياطات شحن البطارية11
- بطاقة Nano SIM- SIM12
- بطاقة لذاكرة (بطاقة Micro SD)13
- تشغيل جهازك وإيقاف تشغيله13
- إعادة تشغيل الجهاز14
- الإعدادات الأولى14
- حساب سامسونج14
- إزالة حساب سامسونج الخاص بك15
- فهم الشاشة15
- التحكم في شاشة اللمس15
- رموز المؤشر16
- تظهر رموز المؤشرات على شريط الحالة الموجود في الجزء العلوي من الشاشة. لرموز التي يتم سردها في الجدول التالي هي الرموز الأكثر شهرة.....16
- إدخال نص17
- تخطيط لوحة المفاتيح17
- تغيير لغة الإدخال17
- تثبيت التطبيقات و الغاء تثبيتها :-17
- الإنترنت17

- 18..... البريد الإلكتروني.....
- 18..... الكاميرا
- 18..... الإطار المتعدد.....
- 18..... عرض الشاشة المنقسمة.....
- 20..... ضبط حجم النافذة
- 20..... المنكرة
- 20..... تأليف المذكرات
- 20..... لتقويم
- 20..... إنشاء أحداث
- 21..... مفاتيح.....
- 21..... لحاسبة.....
- 21..... لضبط.....
- 22..... الاتصالات.....
- 22.....: Wi-Fi.....
- 22..... البلوتوث:
- 22..... الأصوات والاهتزاز.....
- 23..... الإشعارات.....
- 23..... لشاشة.....
- 24..... صيانة الجهاز.....
- 25..... السحابة والصابيات.....
- 25..... إمكانية الوصول.....
- 26..... حل المشكلات.....

محتوى الصندوق:

تحتوي علبة التابلت على الآتي: -

- الجهاز اللوحي Galaxy Tab A 10.1 2016 مع قلم S Pen
- سلك توصيل USB
- شاحن
- السماعة
- دليل المستخدم
- Serial Number Label

ويتم تسليم التابلت بالجراب الخاص به والذي تم اختياره بحيث يحمي الجهاز من الكسر في حالة الوقوع او التصادم.



حالات سخونة الجهاز والحلول :- عند زيادة سخونة الجهاز أثناء شحن البطارية

أثناء الشحن، قد ترتفع درجة حرارة الجهاز والشاحن. أثناء الشحن اللاسلكي أو الشحن السريع، قد يصبح الجهاز أكثر سخونة بحيث يصعب لمسه. لا يؤثر ذلك على العمر الافتراضي للجهاز أو أدائه ويكون ضمن النطاق العادي لتشغيل الجهاز. في حالة ارتفاع درجة حرارة البطارية، فقد يتوقف الشاحن عن الشحن

➤ قم بالخطوات التالية عند ارتفاع درجة حرارة الجهاز:

• افصل الشاحن من الجهاز وأغلق أي تطبيقات قيد التشغيل. انتظر حتى يبرد الجهاز ثم ابدأ في شحن الجهاز مرة أخرى.

• في حالة سخونة الجزء السفلي من الجهاز، فقد يكون ذلك بسبب تلف كابل USB المتصل. استبدل كابل USB التالف بكابل جديد معتمد من سامسونج.

• عند استخدام شاحن لاسلكي، لا تضع مواد غريبة، مثل الأجسام المعدنية و الممغنطة وبطاقات الأشرطة الممغنطة، بين الجهاز والشاحن اللاسلكي

عند ارتفاع درجة حرارة الجهاز أثناء الاستخدام

عند استخدام الميزات أو التطبيقات التي تتطلب مزيداً من الطاقة أو استخدامها لفترات زمنية طويلة، فقد ترتفع درجة حرارة الجهاز مؤقتاً بسبب استهلاك البطارية المتزايد. قم بإغلاق أي تطبيقات قيد التشغيل ولا تستخدم الجهاز لفترة. فيما يلي أمثلة على الحالات التي قد يتعرض فيها الجهاز للسخونة. قد لا تنطبق هذه الأمثلة على الطراز الخاص بك وذلك حسب الوظائف والتطبيقات التي تستخدمها.

• أثناء الإعداد الأولي بعد الشراء أو عند استعادة البيانات

• عند استخدام التطبيقات التي تتطلب مزيداً من الطاقة أو استخدام التطبيقات لفترات طويلة.

– عند تشغيل ألعاب عالية الجودة لفترات طويلة

– عند تخزين مقاطع الفيديو لفترات طويلة

– عند تشغيل مقاطع الفيديو أثناء استخدام أقصى إعداد للسطوع.

– عند التوصيل بجهاز تليفزيون

• أثناء أداء مهام متعددة، (أو عند تشغيل العديد من التطبيقات في الخلفية)

– عند استخدام الإطار المتعدد

– عند تحديث أو تثبيت التطبيقات أثناء تسجيل مقاطع الفيديو

– عند تنزيل ملفات كبيرة أثناء مكالمة فيديو

– عند تسجيل مقاطع فيديو أثناء استخدام تطبيق التنقل

• عند استخدام كمية هائلة من البيانات للمزامنة مع السحابة أو البريد الإلكتروني أو حسابات أخرى

• عند استخدام تطبيق التنقل في سيارة عند وضع الجهاز في ضوء الشمس المباشر

• عند استخدام ميزة نقطة اتصال الهواتف المحمولة و التقييد

- عند استخدام الجهاز في مناطق ذات إشارات ضعيفة أو بدون استقبال
- عند شحن البطارية باستخدام كابل USB تالف

• أثناء قيامك بالتجوال

➤ قم بالخطوات التالية عند ارتفاع درجة حرارة الجهاز:

- قم بتحديث الجهاز بأحدث البرامج.
- قد يؤدي التعارض بين التطبيقات قيد التشغيل إلى سخونة الجهاز. أعد تشغيل الجهاز.
- قم بإلغاء تنشيط ميزات GPS، وFi-Wi، والبلوتوث عند عدم استخدامها.
- قم بإغلاق التطبيقات التي تزيد استهلاك البطارية أو التي تعمل في الخلفية عند عدم استخدامها.
- قم بحذف الملفات غير اللازمة أو التطبيقات غير المستخدمة.
- قلل درجة سطوع الشاشة.
- في حالة استمرار سخونة الجهاز أو إذا أحسست بسخونته لمدة طويلة، فلا تستخدمه لفترة ما. في حالة استمرار سخونة الجهاز، اتصل بمركز خدمة سامسونج.

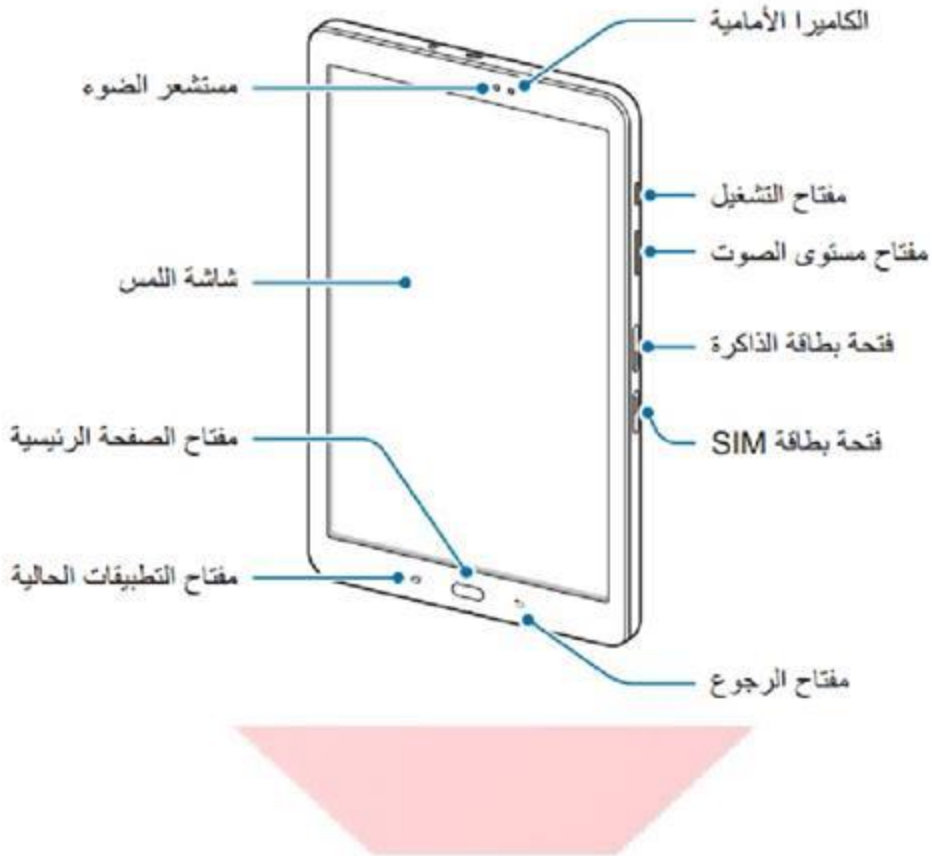
قيود الجهاز عند زيادة سخونته

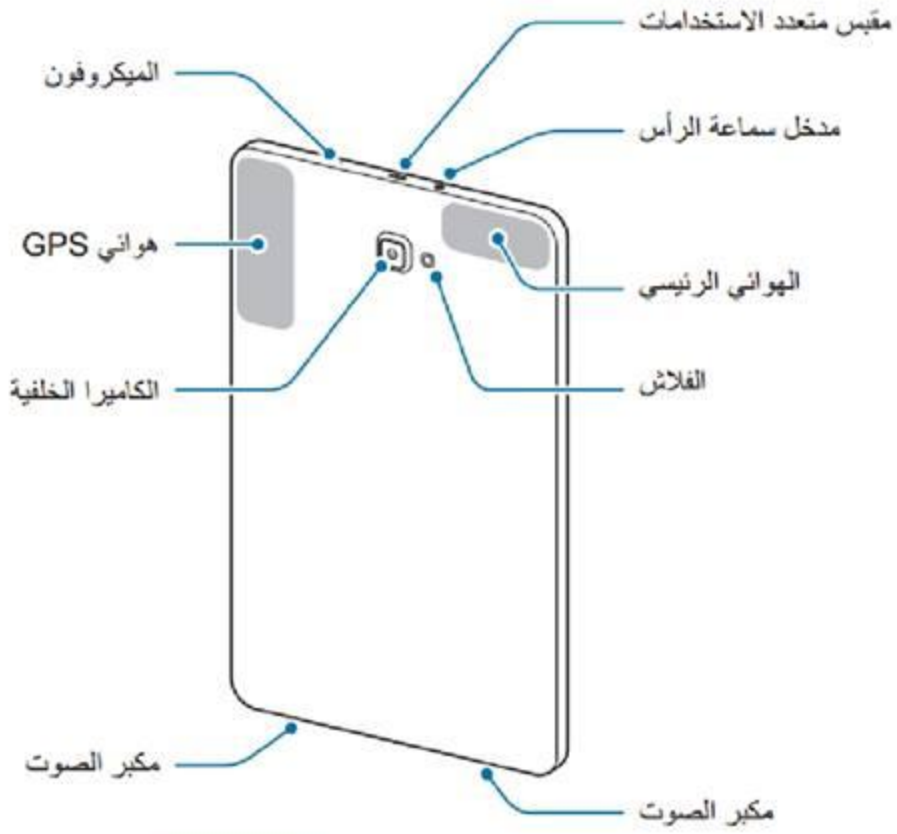
- عند سخونة الجهاز، قد تصبح ميزات الجهاز وإمكانات أدائه محدودة أو قد يتم إيقاف تشغيل الجهاز حتى يبرد. لا تتوفر هذه الخاصية إلا في الطرز المدعومة.
- إذا ارتفعت درجة حرارة الجهاز عن الحد المعتاد، تظهر رسالة تشير إلى زيادة سخونة الجهاز. لخفض درجة حرارة الجهاز، يتم تقييد سطوع الشاشة وسرعة الأداء لدرجة معينة كما يتم إيقاف شحن البطارية. ويتم إغلاق التطبيقات التي هي قيد التشغيل ولن تتمكن من إجراء مكالمات سوى مكالمات الطوارئ حتى يبرد الجهاز.
 - في حالة استمرار سخونة الجهاز أو إذا أحسست بسخونته لمدة طويلة، تظهر رسالة تفيد بأنه سيتم إيقاف تشغيل الجهاز. قم بإيقاف تشغيل الجهاز ثم انتظر حتى يبرد.

احتياطات بيئة التشغيل

- قد يتعرض جهازك للسخونة بسبب البيئة في الحالات التالية. توخ الحذر لتجنب قصر دورة حياة البطارية أو تلف الجهاز أو حدوث حريق.
- لا تقم بتخزين جهازك في درجات حرارة عالية أو منخفضة للغاية.
 - لا تعرض الجهاز لضوء الشمس المباشر لفترات زمنية ممتدة.

مخطط الجهاز ووظائفه : تصميم الجهاز





المفاتيح

المفتاح	الوظيفة
	التشغيل
	التطبيقات الحالية
	الصفحة الرئيسية
	رجوع
	مستوى الصوت

البطارية

شحن البطارية

اشحن البطارية قبل استخدامها لأول مرة أو عند عدم استخدامها لفترات زمنية ممتدة.

- يجب استخدام الشواحن والبطاريات والكابلات المعتمدة من سامسونج فقط. يمكن للشواحن أو الكابلات غير المعتمدة أن تتسبب في انفجار البطارية أو تلحق أضراراً بجهازك .
- قد يؤدي توصيل الشاحن بطريقة غير صحيحة إلى إلحاق تلفيات خطيرة بالجهاز. لا يغطي الضمان أية أضرار تنتج عن سوء الاستخدام.
- لتوفير الطاقة، أفضل الشاحن في حالة عدم استخدامه. لا يتوفر بالشاحن زر لتشغيل التيار، لذا، يجب عليك فصل الشاحن عن مقبس التيار في حالة عدم الاستخدام لتجنب استنفاد التيار. ينبغي أن يظل الشاحن قريباً من المقبس الكهربائي بحيث يسهل الوصول إليه أثناء الشحن .

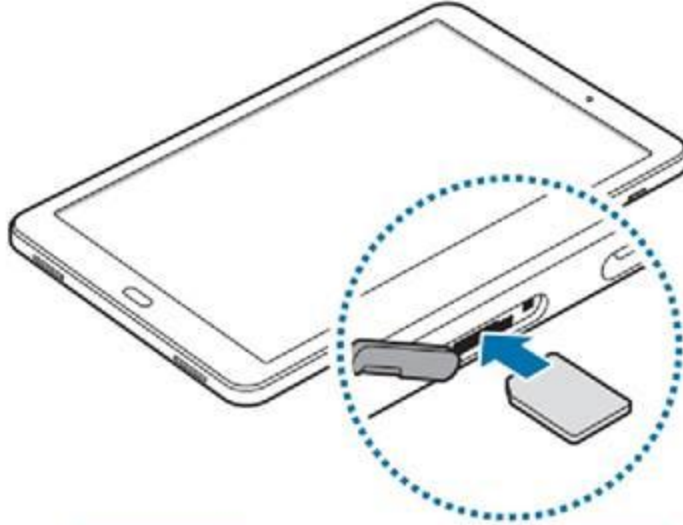
تقليل استهلاك البطارية :

- قد يوفر الجهاز خيارات عديدة تساعدك على توفير طاقة البطارية.
- قم بتحسين الجهاز باستخدام ميزة الصيانة.
- في حالة عدم استخدام الجهاز، قم بإيقاف تشغيل الشاشة بالضغط على مفتاح التشغيل.
- متشيط وضع توفير الطاقة.
- أعلق التطبيقات غير الضرورية.
- إلغاء تنشيط خاصية البلوتوث عند عدم استخدامها.
- إلغاء تنشيط خاصية Fi-Wi عند عدم استخدامها.
- إلغاء تنشيط المزامنة التلقائية للتطبيقات التي بحاجة إلى المزامنة.
- قلل زمن الإضاءة الخلفية.
- قلل درجة سطوع الشاشة

تلميحات واحتياطات شحن البطارية

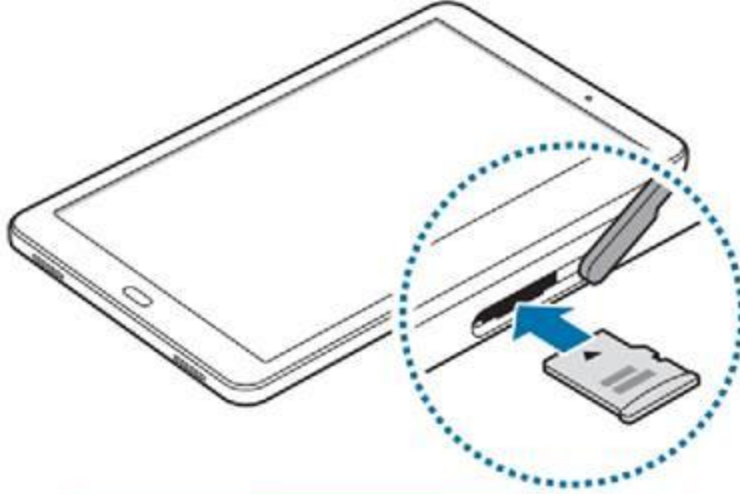
- عندما تنخفض طاقة البطارية، يظهر رمز البطارية فارغاً
- في حالة تفريغ طاقة البطارية بالكامل، لا يمكن تشغيل الجهاز على الفور عند توصيل الشاحن. اترك البطارية المفرغة حتى تشحن لبضع دقائق قبل محاولة تشغيل الجهاز.
- في حالة استخدامك لتطبيقات متعددة مرة واحدة، أو تطبيقات الشبكة، أو التطبيقات التي تحتاج إلى إجراء اتصال بجهاز آخر، فإن ذلك سيؤدي إلى استنفاد طاقة البطارية. لكي تتجنب فقدان التيار أثناء نقل البيانات، استخدم يوماً
- هذه التطبيقات بعد شحن البطارية بالكامل.
- استخدام مصدر للتيار الكهربائي آخر غير الشاحن، مثل كمبيوتر، قد يؤدي إلى سرعة شحن أبطأ وذلك بسبب انخفاض شدة التيار الكهربائي.
- يمكنك استخدام الجهاز أثناء الشحن، ولكن قد يستغرق وقتاً أطول لشحن البطارية بالكامل.
- في حالة تلقي الجهاز مصدر غير مستقر للتيار أثناء الشحن، فقد لا تعمل شاشة اللمس. في حالة حدوث ذلك، افصل الشاحن عن الجهاز.
- أثناء الشحن، ترتفع درجة حرارة الجهاز والشاحن. وهذا يعد أمراً طبيعياً، وينبغي ألا يؤثر على عمر الجهاز أو على أدائه. في حالة ارتفاع درجة حرارة البطارية عن المعتاد، فقد يتوقف الشاحن عن الشحن.
- إذا كنت تقوم بشحن الجهاز بينما المقبس متعدد الاستخدامات مبللاً، فقد يتعرض الجهاز للتلف. لذا احرص على تجفيف المقبس متعدد الاستخدامات تماماً قبل شحن الجهاز.
- إذا لم يكن يتم شحن جهازك بطريقة صحيحة، فخذ جهازك والشاحن إلى مركز خدمة سامسونج

بطاقة SIM . Nano SIM



الجهاز مزود بفتحة توصيل بطاقة SIM كما هو موضح بالشكل السابق و لكن هنا و نظرا لخلق جميع منافذ إدخال البيانات لجهاز التابلت فإنه في حالة توصيل بطاقة SIM يتم استخدامها لخدمة الإنترنت فقط و لم يمكن استخدامها للاتصالات .

بطاقة الذاكرة (بطاقة Micro SD)



كما هو موضح بالشكل السابق انه يمكن توصيل بطاقة SD Card بنفس فتحة توصيل SIM Card و لكن حفاظاً على سلامة التابلت و لضمان عدم تعرضه لأي فيروسات تم غلق إمكانية توصيل أي مصدر بيانات للتابلت و بالتالي فإنه لا يمكن توصيل SD Card بالجهاز .

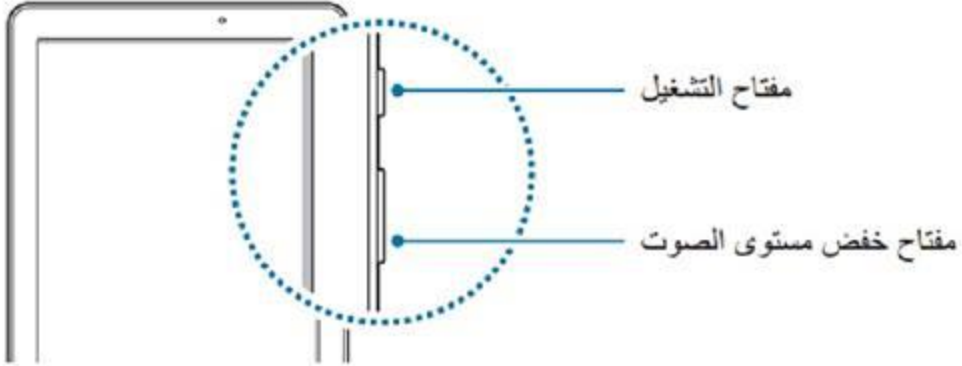
تشغيل جهازك وإيقاف تشغيله

اضغط مطولاً على مفتاح التشغيل لبضع ثوان لتشغيل الجهاز.
في حالة قيامك بتشغيل الجهاز لأول مرة أو بعد إجراء إعادة تعيين للبيانات، اتبع الإرشادات التي تظهر على الشاشة لإعداد جهازك.

لإيقاف تشغيل الجهاز، اضغط مطولاً على مفتاح التشغيل، ثم اضغط على إيقاف التشغيل

إعادة تشغيل الجهاز

في حالة تجمد جهازك وعدم استجابته، اضغط مطولاً على مفتاح التشغيل ومفتاح خفض مستوى الصوت في وقت واحد لأكثر من 7 ثوان لإعادة تشغيل الجهاز.



الإعدادات الأولى

في حالة قيامك بتشغيل الجهاز لأول مرة أو بعد إجراء إعادة تعيين للبيانات، اتبع الإرشادات التي تظهر على الشاشة لإعداد جهازك

- 1- قم بتشغيل الجهاز.
- 2- حدد لغة الجهاز المفضلة .
- 3- حدد شبكة Fi-Wi واتصل بها .

في حالة عدم الاتصال بشبكة Fi-Wi، قد لا تتمكن من إعداد بعض ميزات الجهاز أثناء الإعداد الأولى

1. اتبع الإرشادات التي تظهر على الشاشة لمتابعة الإعداد الأولى
 2. اضبط طريقة قفل الشاشة لحماية جهازك. يمكنك حماية المعلومات الشخصية من خلال منع الآخرين من الوصول إلى الجهاز. لضبط طريقة قفل الشاشة لاحقاً، اضغط على ليس الآن
 3. قم بتسجيل الدخول إلى account Samsung يمكنك التمتع بخدمات سامسونج والحفاظ على تحديث البيانات وتأمينها عبر جميع الأجهزة لديك. راجع account Samsung للحصول على مزيد من المعلومات
 4. حدد الميزات التي تريد استخدامها وإتمام الإعداد الأولى.
- ستظهر شاشة الصفحة الرئيسية

حساب سامسونج

Samsung الخاص بك هو حساب متكامل يقدم خدمة تتيح لك استخدام مجموعة من خدمات سامسونج التي توفرها الأجهزة المحمولة وأجهزة التلفاز وموقع سامسونج على الويب. بمجرد تسجيل account Samsung

الخاص بك، يمكنك الحفاظ على تحديث البيانات وتأمينها عبر جميع أجهزة Samsung لديك باستخدام Samsung Cloud وتتعب جهازك المفقود أو المسروق والتحكم فيه، وغير ذلك.

إنشاء account Samsung الخاص بك بعنوان بريدك الإلكتروني. للتحقق من قائمة الخدمات التي يمكن استخدامها من خلال account Samsung الخاص بك، يرجى زيارة com.samsung.account لمزيد من المعلومات حول account Samsung ، قم بتشغيل تطبيق الضبط واضغط على السحابة والحسابات ← حسابات ← account Samsung ← مساعدة.

تسجيل account Samsung الخاص بك

تسجيل account Samsung جديد

إذا لم يكن لديك account Samsung ، فعليك إنشاء واحد.

- 1- قم بتشغيل تطبيق الضبط واضغط على السحابة والحسابات ← حسابات ← إضافة حساب.
- 2- اضغط على ← account Samsung لإنشاء حساب.

تسجيل account Samsung موجود

إذا كان لديك account Samsung بالفعل، فقم بتسجيله على الجهاز.

- 1- قم بتشغيل تطبيق الضبط واضغط على السحابة والحسابات ← حسابات ← إضافة حساب.
- 2- اضغط على ← account Samsung لتسجيل الدخول.
- 3- أدخل عنوان البريد الإلكتروني الخاص بك وكلمة المرور ثم اضغط على تسجيل الدخول. إذا نسيت معلومات حسابك، فاضغط على بحث عن المعرف أو إعادة ضبط كلمة المرور يمكنك العثور على معلومات حسابك عند إدخال المعلومات المطلوبة.
- 4- اقرأ الشروط والأحكام ووافق عليها واضغط على التالي.
- 5- اضغط على تم لإنهاء تسجيل account Samsung.

إزالة حساب سامسونج الخاص بك

عند إزالة account Samsung الذي قمت بتسجيله من الجهاز، فسوف يتم أيضا إزالة بياناتك مثل جهات الاتصال والأحداث.

- 1- قم بتشغيل تطبيق الضبط واضغط على السحابة والحسابات ← حسابات.
- 2- اضغط على ← ← account Samsung لإزالة الحساب.
- 3- اضغط على إزالة، وأدخل كلمة مرور account Samsung ، ثم اضغط على

فهم الشاشة

التحكم في شاشة اللمس

تجنب اتصال شاشة اللمس بأجهزة كهربائية أخرى. تفريغ الكهرياء الساكنة يمكن أن يسبب قصوراً في عمل شاشة اللمس.

لتجنب إلحاق ضرر بالشاشة اللمسية، لا تضغط عليها بأي عنصر حاد أو تطبق عليها بأناملك ضغط زائد عن الحد.

• ترك شاشة اللمس في وضع الجاهزية لفترات زمنية ممتدة قد يؤدي إلى تشوه الصور (احتراق الشاشة) أو ظهور أشباح في الصورة. أوقف تشغيل شاشة اللمس في حالة عدم استخدام الجهاز. • قد لا يتعرف الجهاز على الإدخالات باللمس القريبة من حواف الشاشة، والتي تتم خارج منطقة الإدخال باللمس.

رموز المؤشر

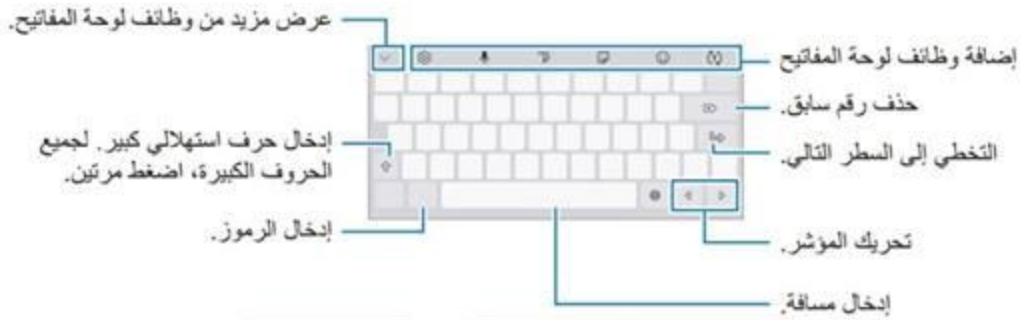
تظهر رموز المؤشرات على شريط الحالة الموجود في الجزء العلوي من الشاشة. الرموز التي يتم سردها في الجدول التالي هي الرموز الأكثر شهرة لا يظهر شريط الحالة في الجزء العلوي من الشاشة في بعض التطبيقات. لعرض شريط الحالة، اسحب لأسفل من الجزء العلوي من الشاشة

الرمز	المعنى
	لا توجد إشارة
	قوة الإشارة
	التجوال (خارج منطقة الخدمة العادية)
	شبكة GPRS متصلة
	شبكة EDGE متصلة
	شبكة UMTS متصلة
	شبكة HSDPA متصلة
	شبكة HSPA+ متصلة
	شبكة LTE متصلة
	متصل عبر Wi-Fi
	تنشيط خاصية البلوتوث
	خدمات الموقع مستخدمة
	مكالمة جارية
	مكالمة فائتة
	نص جديد أو رسالة وسائط متعددة
	المنبه فعال
	تم تنشيط وضع كتم الصوت
	تم تنشيط وضع الاهتزاز
	تم تنشيط وضع الطيران
	حدث خطأ أو مطلوب اتخاذ حذر
	البطارية قيد الشحن
	مستوى شحن البطارية

إدخال نص

تخطيط لوحة المفاتيح

- تظهر لوحة المفاتيح تلقائياً عندما تقوم بإدخال النص لإرسال الرسائل، وإنشاء المذكرات، والمزيد.
- عند فتح لوحة المفاتيح لأول مرة، ستظهر شاشة إعدادات لوحة المفاتيح. قم بتعيين لغة الإدخال ونوع لوحة المفاتيح وإعدادات لوحة المفاتيح ثم اضغط على بدء.
- لا يتم دعم إدخال النصوص في بعض اللغات. لإدخال نص، يتعين عليك تغيير لغة الإدخال إلى إحدى اللغات المدعومة.



تغيير لغة الإدخال

- اضغط على اللغات والأنواع لإدارة لغات الإدخال، ثم حدد اللغات المطلوبة استخدامها. عندما تحدد لغتين أو أكثر، فيمكنك التبديل بين لغات الإدخال عن طريق السحب إلى اليسار أو إلى اليمين على مفتاح المسافة.

تثبيت التطبيقات و إلغاء تثبيتها

- لا يمكن بأي صورة من الصور تثبيت أي تطبيق على التابلت سواء من متجر جوجل أو من أي مصدر آخر وذلك حفاظاً على سلامة التابلت من التطبيقات التي من الممكن أن تؤدي إلى تلف الجهاز أو لضمان عدم تعرضه للإصابة بالفيروسات.

الإنترنت

- استعرض الإنترنت للبحث عن معلومات وقم بوضع علامة مرجعية على صفحات الويب المفضلة لديك للوصول إليها بشكل مناسب.

- و أيضاً حفاظاً على سلامة التابلت لن تستطيع الدخول على أي موقع غير بنك المعرفة المصري و أي روابط تتبعه و أيضاً موقع وزارة التربية و التعليم .

البريد الإلكتروني

➤ اضبط حساب البريد الإلكتروني عند فتح البريد الإلكتروني لأول مرة.

- 1- افتح مجلد Samsung وقم بتشغيل تطبيق البريد الإلكتروني.
- 2- أدخل عنوان البريد الإلكتروني وكلمة المرور ثم اضغط على تسجيل الدخول.
- 3- لتسجيل حساب بريد إلكتروني يدوياً، اضغط على إعداد يدوي.
- 3- اتبع الإرشادات التي تظهر على الشاشة لاستكمال الضبط.

➤ إرسال رسائل بريد إلكتروني

- 1- اضغط على لكتابة بريد إلكتروني.
- 2- أضف المستلمين وأدخل العنوان والنص.
- 3- اضغط على إرسال لإرسال البريد الإلكتروني.

➤ قراءة رسائل البريد الإلكتروني

- إذا كان تطبيق البريد الإلكتروني مفتوحاً، سيقوم الجهاز تلقائياً باسترداد رسائل البريد الإلكتروني الجديدة لاسترداد رسائل البريد الإلكتروني يدوياً، اسحب لأسفل من أعلى قائمة رسائل البريد الإلكتروني اضغط على رسالة بريد إلكتروني لقراءتها.

الكاميرا

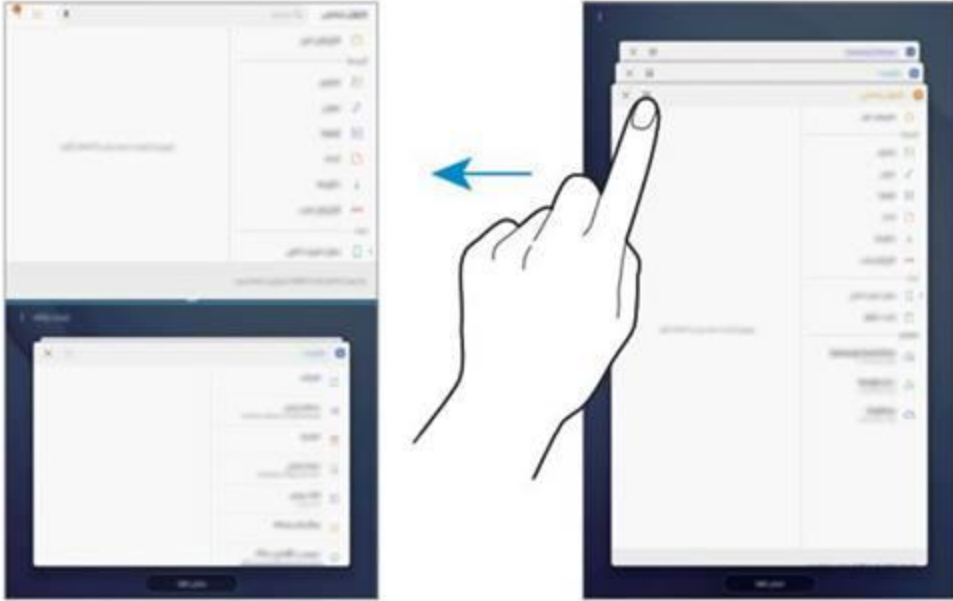
و هنا تم إيقاف تشغيل الكاميرا الامامية و كذلك الكاميرا الخلفية و ذلك حفاظاً على سلامة التابلت و البطارية أيضاً

الإطار المتعدد

تتيح لك الإطار المتعدد إمكانية تشغيل تطبيقين في نفس الوقت في عرض الشاشة المنقسمة. يمكنك أيضاً تشغيل تطبيقات عديدة في نفس الوقت في العرض المنبثق.

عرض الشاشة المنقسمة

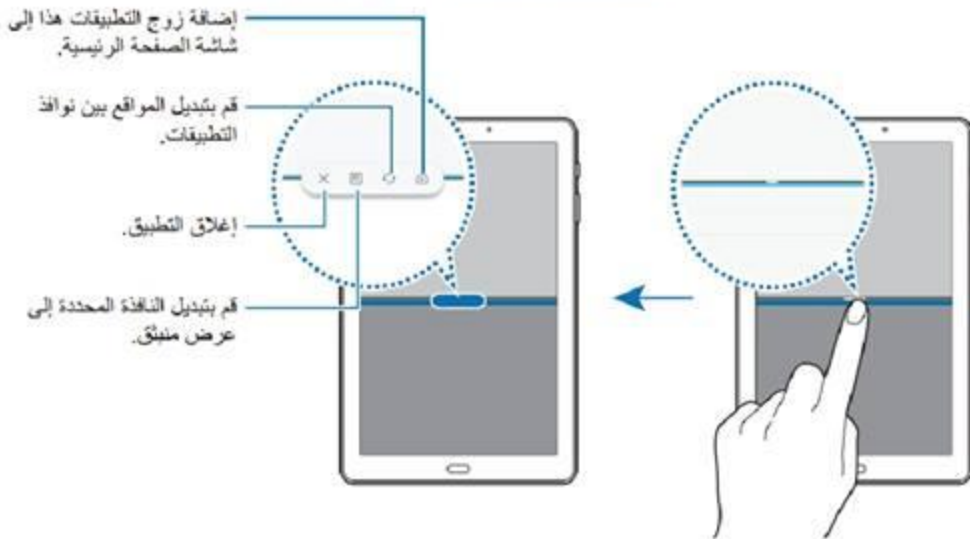
1. اضغط على مفتاح التطبيقات الحالية لفتح قائمة التطبيقات المستخدمة مؤخراً.
2. اسحب لأعلى أو للأسفل واضغط على نافذة التطبيق الأخير. يتم تشغيل التطبيق المحدد في النافذة العلوية



3. في النافذة السفلية، مرر لأعلى أو لأسفل لتحديد تطبيق آخر مراد تشغيله.

➤ استخدام خيارات إضافية

اضغط على الشريط الموجود بين نوافذ التطبيقات للوصول إلى الخيارات الإضافية



ضبط حجم النافذة

اسحب الشريط الموجود بين نوافذ التطبيقات لأعلى أو لأسفل لضبط حجم النوافذ. عندما تسحب الشريط بين نوافذ التطبيقات إلى الجزء العلوي من الشاشة الجانبية أو الجزء السفلي منها، ستظهر النافذة كبيرة إلى أقصى حد.

المذكرة

قم بإنشاء مذكرات وقم بتنظيمها حسب الفئة. على شاشة التطبيقات، اضغط على المذكرة

تأليف المذكرات

- اضغط على **+** في قائمة المذكرات وأدخل مذكرة. أثناء تأليف مذكرة، استخدم أحد الخيارات التالية:
- فئة: إنشاء أو تعيين فئة.
 - المهام: قم بإضافة مربعات في بداية كل صف لإنشاء قائمة بالمهام.
 - صورة: إدراج صور.
 - الرسم: لكتابة أو رسم المذكرات التي تريد إدراجها. يمكنك تحديد سمك ولون القلم.
 - الصوت: عمل تسجيل صوتي لإدراجه.
 - لحفظ المذكرة، اضغط على حفظ.
 - لتعديل مذكرة، اضغط على المذكرة، ثم اضغط على محتوى المذكرة.

البحث عن المذكرات

اضغط على بحث في قائمة المذكرات وأدخل كلمة أساسية للبحث عن مذكرات تتضمن الكلمة الأساسية

التقويم

قم بإدارة جدولك بواسطة إدخال الأحداث القادمة أو المهام الموجودة في المخطط لديك.

إنشاء أحداث

- 1- قم بتشغيل تطبيق التقويم واضغط على **+** أو اضغط ضغطاً مزدوجاً على التاريخ. إذا كان التاريخ به أحداث أو مهام محفوظة، فاضغط على التاريخ واضغط على **+**
- 2- أدخل إلى تفاصيل الأحداث



3- اضغط على حفظ لحفظ الحدث.

ملفاتي

ادخل وقم بإدارة ملفات عديدة مخزنة على الجهاز أو في مواقع أخرى، مثل خدمات التخزين السحابي. قم بتشغيل تطبيق ملفاتي.

قم بعرض الملفات المخزنة في كل وحدة تخزين. يمكنك أيضاً عرض الملفات في جهازك أو بطاقة ذاكرة حسب الفئة.

لتفريغ سعة الجهاز التخزينية، اضغط على الحصول على مساحة أكبر. للبحث عن ملفات أو مجلدات، اضغط على حقل البحث، ثم أدخل كلمة أساسية. أو بدلاً من ذلك، اضغط على ، ثم انطق كلمة أساسية

الحاسبة

قم بإجراء عمليات حسابية بسيطة أو معقدة.

افتح مجلد Samsung وقم بتشغيل تطبيق الحاسبة.

يمكنك الاطلاع على سجل العمليات الحسابية الموجود في الجزء العلوي من الشاشة

الضبط

تخصيص إعدادات الجهاز. يمكنك إضفاء مزيد من الخصوصية على جهازك عن طريق تهيئة خيارات الضبط المختلفة.

الاتصالات

Wi-Fi


وهنا يتم تشغيل Wi-Fi لإمكانية التوصيل بخدمة الانترنت بالمدرسة او بخدمة الانترنت بالمنزل وهنا لا يمكن بأي صورة من الصور الغاء توصيل Wi-Fi.

البلوتوث

وهنا تم اغلاق البلوتوث بشكل مستمر ولا يمكن تشغيله نهائياً وذلك لضمان سلامة جهاز التابلت.

موفر البيانات

قلل من استخدام البيانات عبر منع بعض التطبيقات قيد التشغيل في الخلفية من إرسال البيانات أو استقبالها. على شاشة الإعدادات، اضغط على الاتصالات -> استخدام البيانات -> موفر البيانات ثم اضغط على المفتاح لتنشيطها.

عند تنشيط ميزة توفير البيانات، ستظهر أيقونة  على شريط الحالة



الأصوات والاهتزاز

قم بتغيير الضبط للأصوات المختلفة الموجودة في الجهاز.

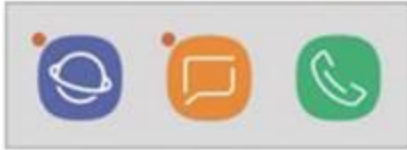
على شاشة الإعدادات، اضغط على الأصوات والاهتزاز.

- وضع الصوت: اضبط الجهاز لكي تستخدم وضع الصوت أو وضع الاهتزاز أو الوضع الصامت.
- الاهتزاز أثناء الرنين: اضبط الجهاز بحيث يهتز ويشغل نغمة رنين للمكالمات الواردة.
- استخدم مفاتيح الصوت للوسائط: اضبط الجهاز لتعديل مستوى صوت الوسائط عند الضغط على مفتاح مستوى الصوت.
- درجة الصوت: اضبط مستوى الصوت لجميع نغمات الرنين، والموسيقى، والفيديو، وأصوات النظام، والإشعارات.
- نغمة الرنين: تغيير نغمة رنين المكالمات.
- نموذج الاهتزاز: تحديد نمط اهتزاز.

- أصوات الإشعارات: تغيير صوت الإشعارات.
- عدم الإزعاج: لضبط الجهاز لكتم صوت المكالمات الواردة وأصوات الإشعارات والوسائط عدا الاستثناءات المسموح بها.
- أصوات اللمس: حدد الجهاز لكي يصدر صوتاً عندما تقوم بتحديد تطبيق أو خيار على شاشة اللمس.
- أصوات قفل الشاشة: اضبط الجهاز لكي يصدر صوتاً عندما تقوم بقفل أو إلغاء قفل شاشة اللمس.
- صوت الشحن: تعيين الجهاز لكي يصدر صوتاً عند توصيله بالشاحن.
- نغمات لوحة مفاتيح الطلب الهاتفي: تعيين الجهاز لكي يصدر صوتاً عند الضغط على المفاتيح الموجودة في لوحة المفاتيح.
- صوت لوحة المفاتيح: تعيين الجهاز لكي يصدر صوتاً عند لمس أحد المفاتيح.
- جودة الصوت وتأثيراته: قم بتهيئة الإعدادات الإضافية للصوت.
- صوت تطبيق منفصل: اضبط الجهاز بحيث يمكنه تشغيل صوت الوسائط من تطبيق محدد على سماعة رأس أو مكبر صوت مزود بتقنية Bluetooth بشكل منفصل عن صوت التطبيقات الأخرى. فعلى سبيل المثال، يمكنك الاستماع إلى تطبيق التنقل عبر مكبر الصوت بجهازك مع الاستماع إلى ما يتم تشغيله بتطبيق الموسيقى عبر مكبر صوت السيارة المزود بتقنية بلوتوث.

الإشعارات

- تغيير ضبط الإشعارات الخاص لكل تطبيق.
- على شاشة الإعدادات، اضغط على الإشعارات.
- لعرض شارات الأيقونات، اضغط على المفتاح شارات رموز التطبيقات لتنشيطه. لتغيير نمط الشارة، اضغط على شارات رموز التطبيقات



بدون رقم



مع رقم

الشاشة

- قم بتغيير إعدادات العرض وإعدادات شاشة الصفحة الرئيسية.
- على شاشة الإعدادات، اضغط على الشاشة.
- السطوع: ضبط سطوع الشاشة.
- السطوع التلقائي: اضبط الجهاز لتوفير الطاقة بواسطة ضبط سطوع الشاشة تلقائياً.
- الخط وتكبير/تصغير الشاشة: تغيير حجم الشاشة وحجم الخط والنمط.
- الشاشة الرئيسية: تغيير إعدادات شاشة الصفحة الرئيسية.
- إطارات الرموز: لتحديد إما عرض الخلفيات المظللة للرموز أو لا لكي تبدو بارزة.

- شريط الحالة: قم بتخصيص الإعدادات لعرض الاخطارات أو المؤشرات على شريط الحالة.
- زمن توقف الشاشة: حدد طول الفترة الزمنية التي ينتظرها الجهاز قبل إيقاف تشغيل الضوء الخلفي للشاشة.
- شاشة التوقف: اضبط الجهاز على تشغيل واقي الشاشة عند شحن الجهاز. راجع شاشة التوقف للحصول على مزيد من المعلومات.

صيانة الجهاز

توفر ميزة صيانة الجهاز معاينة لحالة بطارية جهازك، والتخزين، والذاكرة، وأمان النظام. يمكنك أيضاً تحسين أداء الجهاز تلقائياً بضغطة واحدة من إصبعك.



استخدام خاصية التخصيص السريع

- على شاشة الإعدادات، اضغط على صيانة الجهاز -تحسين الآن.
- تقوم خاصية التخصيص السريع بتحسين مستوى أداء الجهاز من خلال الإجراءات التالية.
- إخلاء جزء من الذاكرة.
- حذف الملفات غير الضرورية وإغلاق التطبيقات التي تعمل في الخلفية.
- إدارة الاستخدام غير الطبيعي للبطارية.
- البحث عن التطبيقات المعطلة والبرامج الضارة

البطارية

تحقق من طاقة البطارية المتبقية والوقت لاستخدام الجهاز. بالنسبة للأجهزة ذات مستوى البطارية المنخفض، يمكنك

توفير طاقة البطارية من خلال تنشيط ميزات حفظ الطاقة.

على شاشة الإعدادات، اضغط على صيانة الجهاز - البطارية.

• يوضح الوقت المتبقي للاستخدام الوقت المتبقي قبل نفاد طاقة البطارية. قد يختلف الوقت المتبقي للاستخدام حسب ضبط الجهاز وظروف التشغيل.

• قد لا يمكنك استلام إشعارات من بعض التطبيقات التي تستخدم وضع توفير الطاقة

وضع توفير الطاقة

• متوسط: قم بتنشيط وضع توفير الطاقة لإطالة وقت استخدام البطارية.

• الحد الأقصى: في وضع الحد الأقصى لتوفير الطاقة، يقلل الجهاز استهلاك البطارية بتطبيق السمة المعتمدة وتقليل

التطبيقات والميزات المتاحة. ويتم إلغاء تنشيط اتصالات الشبكة، باستثناء شبكة الهاتف المحمول.

إدارة البطارية

يمكنك الحفاظ على طاقة البطارية عن طريق منع التطبيقات التي تعمل في الخلفية من استخدام طاقة البطارية عند عدم

استخدامها. قم بتحديد تطبيقات من قائمة التطبيقات واضغط على توفير الطاقة. كذلك اضغط على - الضبط المتقدم واضبط خيارات

حماية الجهاز

تحقق من حالة أمان الجهاز. تقوم هذه الخاصية بمسح جهازك بحثاً عن أي برنامج ضار. على شاشة الإعدادات، اضغط على صيانة الجهاز - حماية الجهاز - فحص الجهاز اللوحي

السحابة والحسابات

و هنا لا يمكن استخدام السحابة الخاصة بك لأي حساب سواء جوجل او ميكروسوفت لأنها تعتبر وسيلة لأدخال البيانات و التطبيقات على جهاز التابلت و تم الغاء امكانية الوصول لها لضمان الحافظ على سلامة التابلت .

إمكانية الوصول

قم بتهيئة إعدادات عديدة لتحسين إمكانية الوصول إلى الجهاز.

على شاشة الإعدادات، اضغط على **إمكانية الوصول**.

• **الرؤية**: تخصيص الإعدادات لتحسين إمكانية الوصول للمستخدمين الذين لديهم ضعف بصري.

• **السمع**: تخصيص الإعدادات لتحسين إمكانية الوصول للمستخدمين الذين لديهم ضعف في السمع.

• **المهارات والتفاعل**: تخصيص الإعدادات لتحسين إمكانية الوصول للمستخدمين الذين لا يتمتعون بالمهارة المطلوبة.

• **نص إلى كلام**: تغيير إعدادات ميزات تحويل النص إلى كلام عندما يكون Assistant Voice نشطاً، مثل اللغات

والسرعة والمزيد.

• **قفل الاتجاه**: قم بتغيير إعدادات مجموعة اتجاهات إلغاء قفل الشاشة.

• **الوصول المباشر**: تعيين الجهاز لبدء تشغيل قوائم إمكانية الوصول المحددة عند الضغط على مفتاح الطاقة ومفتاح

رفع الصوت بشكل متزامن أو اضغط على مفتاح الصفحة الرئيسية ثلاث مرات بسرعة.

• **اختصار إمكانية الوصول**: اضبط الجهاز على تنشيط المساعد الصوتي أو مفتاح Samsung العام عند الضغط

مع الاستمرار على مفتاح رفع مستوى الصوت ومفتاح خفض مستوى الصوت بشكل متزامن لمدة أكثر من 3 ثوانٍ

• **تذكير بشأن الإشعارات**: اضبط الجهاز ليُقوم بتنبيهك إلى الإشعارات التي لم تتحقق منها في الفاصل الزمني.

• **الرد على المكالمات وإنهاءها**: قم بتغيير طريقة الرد على أو إنهاء المكالمات.

• **وضع النقر المفرد**: اضبط هذا الجهاز للتحكم في الإشعارات أو المكالمات الواردة بواسطة الضغط على الزر بدلاً

من سحبه.

• **نسخ ضبط إمكانية الوصول احتياطياً**: استيراد أو تصدير أو مشاركة إعدادات إمكانية الوصول الخاصة بك.

• **خدمات**: عرض خدمات إمكانية الوصول الموثقة على الجهاز.

حل المشكلات

قبل الاتصال بمركز خدمة سامسونج، يرجى تجربة الحلول التالية. قد لا تنطبق بعض المواقف على الجهاز.

عند تشغيل الجهاز أو أثناء استخدامه، فسوف يطلب منك إدخال أحد الرموز التالية:

- كلمة المرور: عند تفعيل خاصية قفل الجهاز، يجب عليك إدخال كلمة المرور التي قمت بضبطها للجهاز.
- PIN: عند استخدام الجهاز لأول مرة أو عند تفعيل طلب رمز PIN، يجب عليك إدخال رمز PIN المرفق مع بطاقة SIM أو USIM. يمكنك تعطيل هذه الخاصية باستخدام القائمة قفل بطاقة SIM
- PUK: يتم إغلاق بطاقة SIM أو USIM، عادة كنتيجة لإدخال رمز PIN بطريقة خاطئة عدة مرات. يجب إدخال رمز PUK المقدم من جانب مزود الخدمة.
- PIN2: عندما تدخل إلى قائمة تطلب منك إدخال رمز PIN2، يجب عليك إدخال رمز PIN2 المرفق ببطاقة SIM و USIM. يرجى الاتصال بمزود الخدمة الخاص بك

يعرض الجهاز الشبكة أو رسائل الخطأ الخاصة بالخدمة

- عندما تتواجد في مناطق تكون فيها الإشارات ضعيفة أو الاستقبال ضعيفاً، فقد تفقد الاستقبال. انتقل إلى منطقة أخرى وحاول ثانية. أثناء التنقل، قد تظهر رسائل الخطأ بشكل متكرر.

• لا يمكنك الوصول إلى بعض الخيارات بدون اشتراك. للمزيد من المعلومات، يرجى الاتصال بمزود الخدمة الخاص بك

الجهاز لا يعمل

عندما تفرغ طاقة البطارية بالكامل، لا يعمل الجهاز. قم بشحن البطارية بالكامل قبل استخدام الجهاز

استجيب شاشة اللمس ببطء أو بشكل غير صحيح

- في حالة قيامك بوضع واقي شاشة أو ملحقات اختيارية على شاشة اللمس، فقد لا تعمل شاشة اللمس بطريقة صحيحة.
- في حالة ارتدائك قفازات، إذا لم تكن يديك نظيفة أثناء لمس الشاشة، أو في حالة قيامك بالضغط على الشاشة باستخدام أشياء حادة أو بواسطة أطراف أصابعك، فإن شاشة اللمس قد تتعطل.
- يمكن تعطل شاشة اللمس في حال وجود الرطوبة أو عند تعرضها للمياه.
- أعد تشغيل جهازك لمسح أي أخطاء مؤقتة بالبرنامج.
- تأكد من ترقية برنامج جهازك لأحدث إصدار.
- إذا تعرضت شاشة اللمس للخدش أو التلف، فيمكنك التفضل بزيارة مركز خدمة سامسونج.

يتجمد جهازك أو يظهر خطأ فادحاً

• جرب أحد الحلول التالية. في حالة استمرار عدم حل المشكلة، اتصل بمركز خدمة سامسونج.

إعادة تشغيل الجهاز

في حالة تجمد جهازك أو تعلقه، فقد تحتاج إلى إغلاق التطبيقات أو إيقاف تشغيل الجهاز وتشغيله مرة أخرى.

فرض إعادة التشغيل

في حالة تجمد جهازك وعدم استجابته، اضغط مطولاً على مفتاح التشغيل ومفتاح خفض مستوى الصوت في وقت واحد لأكثر من 7 ثوان لإعادة تشغيل الجهاز.

إعادة ضبط الجهاز

إذا كانت الطرق أعلاه لا تحل مشكلتك، فقم بإعادة ضبط بيانات المصنع. في تطبيق الضبط، اضغط على الإدارة العامة ← إعادة الضبط ← إعادة تعيين بيانات المصنع ← إعادة ضبط ←

و هنا و لايضاح لا يمكنك باى صورة اعادة ضبط المصنع لجهاز التابلت .

الشبكة الخلوية أو شبكة الإنترنت مفصولة دوماً، أو جودة الصوت رديئة

- تأكد من أنك لا تعترض طريق الهوائي الداخلي للجهاز.
- عندما تتواجد في مناطق تكون فيها الإشارات ضعيفة أو الاستقبال ضعيفاً، فقد تفقد الاستقبال. ربما تعاني من مشكلات في الاتصال بسبب وجود مشكلات في المحطة الأساسية لمزود الخدمة. انتقل إلى منطقة أخرى وحاول ثانية.
- عند استخدام الجهاز أثناء التنقل، فقد تتعطل خدمات الشبكة اللاسلكية بسبب وجود مشكلات في شبكة مزود الخدمة.

رمز البطارية فارغ

البطارية منخفضة. قم بشحن البطارية

البطارية لا تشحن بطريقة صحيحة بالنسبة للشواحن المعتمدة من سامسونج

• تأكد من توصيل الشاحن بطريقة صحيحة.

• تفضل زيارة "مركز خدمة سامسونج" واستبدل البطارية.

طاقة البطارية تنفذ بطريقة أسرع مقارنة بما كانت عليه عند شرائها

• عندما يعرض الجهاز أو البطارية لدرجة حرارة باردة أو ساخنة للغاية، فقد يقل الشحن المفيد.

• يزيد استهلاك البطارية عندما تستخدم ميزات أو تطبيقات معينة، مثل GPS أو الألعاب أو الإنترنت.

• البطارية قابلة للاستهلاك ويقل عمر طاقة البطارية بمرور الوقت

تظهر رسائل الخطأ عند فتح ملفات الوسائط

إذا تلقت رسائل خطأ أو ملفات وسائط متعددة فلا تقم بتشغيلها عندما تفتحها على جهازك، فجرب الآتي:

• قم بإخلاء جزء من الذاكرة عن طريق نقل الملفات إلى جهاز كمبيوتر أو بحذف ملفات من جهازك.

• تأكد أن ملف الموسيقى ليس محمياً بنظام إدارة الحقوق الرقمية (DRM) (إذا كان الملف محمياً بنظام DRM ، تأكد

من أن لديك الترخيص أو المفتاح السليم لتشغيل الملف).

• تأكد أن تنسيقات الملفات مدعومة بواسطة الجهاز. إذا لم يكن هناك تنسيق ملف غير مدعوم مثل DivX أو AC3 ، فقم

بتثبيت تطبيق يدعم ذلك. لتأكيد تنسيقات الملفات التي يدعمها جهازك، تفضل زيارة www.samsung.com.

• يدعم جهازك الصور ولقطات الفيديو الملتقطة بواسطة الجهاز. الصور ولقطات الفيديو الملتقطة بواسطة أجهزة أخرى قد لا تعمل بطريقة صحيحة.

• جهازك يدعم ملفات الوسائط المتعددة المعتمدة بواسطة مزود خدمة الشبكة أو مزودي الخدمات الإضافية. بعض المحتويات التي يتم نشرها على الإنترنت، مثل نغمات الرنين، أو لقطات الفيديو، أو الخلفيات، قد لا تعمل بطريقة صحيحة.

لا توجد مساحة تخزين كافية على ذاكرة الجهاز

يجب حذف البيانات غير الضرورية، مثل بيانات الذاكرة المؤقتة، باستخدام صيانة الجهاز أو حذف الملفات أو التطبيقات

غير المستخدمة يدوياً لتحرير مساحة التخزين.

لا يظهر مفتاح التطبيقات على الشاشة الرئيسية

بدون استخدام مفتاح التطبيقات، يمكنك فتح شاشة التطبيقات عن طريق التمرير صعوداً أو هبوطاً على الشاشة الرئيسية.

لعرض مفتاح التطبيقات في الجزء السفلي من شاشة الصفحة الرئيسية، قم بتشغيل تطبيق الضبط، واضغط على

الشاشة ← الشاشة الرئيسية ← زر التطبيقات ← إظهار زر التطبيقات ←

لا يظهر شريط ضبط سطوع الشاشة في لوحة الإشعارات.

يمكنك فتح لوحة الإشعارات بسحب شريط الحالة لأسفل، ثم سحب لوحة الإشعارات لأسفل. اضغط على بجوار شريط ضبط السطوع، ثم اضغط على مفتاح إظهار عناصر التحكم في الجزء العلوي لتنشيطه.

